

# AU FIL DE L'EAU

DES RÉALISATIONS D'ENVERGURE | 6-7

BIENVENUE AU LIEU D'ACCUEIL ENFANTS-PARENTS | 9

LIMÉDIA OU LA CULTURE EN ILLIMITÉ | 10-11

« SAVOIR NAGER », TOUS À L'EAU | 12-13

**Bassin de**  
**Pompey**  
Communauté de communes

EN BREF | P.3-5

ATTRACTIVITÉ | P.6-7

PORTRAIT | P.8

IMMERSION | P.9

TRANSITION | P.10-11

PROXIMITÉ | P.12-13

VOS AIDES | P.14

À VOTRE SERVICE | P.15

LIEU MAGIQUE | P.16  
OÙ QU'EST ?

### Au fil de l'eau n° 7

Magazine trimestriel  
d'information Hiver 2024

### Directeur de la publication

Laurent Trogrlic

### Conception éditoriale et graphique

Agence ZOO

### Rédaction

Déborah Lévy, Anne Mailhan,  
Virginie Leroux.

### Crédits photos

Photo de couverture Jérôme  
Baudouin, pages intérieures  
Bassin de Pompey,  
Jérôme Baudouin, Agence Billiotte,  
iStock, Freepik, Maison du Tourisme.

### Tirage

20 000 exemplaires. Imprimés sur  
papier offset standard print speed.

### Imprimerie

La Nancéienne d'Impression

Numéro ISSN 2827-1823

**GARDONS LE CONTACT !**

[www.bassinpompey.fr](http://www.bassinpompey.fr)



Communauté de Communes  
du Bassin de Pompey



@bassinpompey



Bassin de Pompey



Bassin de Pompey



**SCANNEZ-MOI !**

Faites-nous part de vos avis,  
idées de sujets et suggestions  
en scannant ce QR Code pour  
accéder à notre boîte aux  
lettres numérique

ÉDITO



**Terre de nature**, le Bassin de Pompey offre un cadre de vie privilégié avec ses espaces boisés, ses cours d'eau qui irriguent nos vallées. Un cadre de vie pourtant fragile comme l'ont illustré les derniers épisodes météorologiques qui ont frappé la Mauchère mais également une tension nouvelle sur la ressource eau. Plus que jamais, ce territoire doit être préservé grâce à des pratiques plus respectueuses, plus vertueuses pour mieux consommer et nous adapter aux changements qui s'imposent à nous.

**Terre de vitalité**, le Bassin de Pompey se développe pour répondre à de nombreux défis. Cette vitalité s'exprime à travers des initiatives, une énergie et un dynamisme mis au service du collectif. Logement, mobilité, santé, nutrition, emploi, jeunesse..., aujourd'hui, nous pouvons compter sur de nombreux services pour les habitants, les entreprises et leurs salariés. Ces politiques publiques contribuent à la qualité de vie et au bien-être dans toutes leurs dimensions pour un véritable territoire de vie.

**Terre d'innovation**, le Bassin de Pompey porte dans son ADN la capacité de se réinventer. Dans les domaines de la mobilité, ce sont plus de 50 km de pistes cyclables proposés et de nouvelles liaisons inscrites dans le schéma cyclable, c'est une flotte de bus roulant 100 % au Gaz Naturel, des panneaux solaires déployés sur les toitures, des équipements publics chauffés au bois. C'est également de nouvelles démarches que nous portons avec l'ensemble de nos partenaires pour un aménagement du territoire plus durable et inclusif.

**Terre de jeux**, le Bassin de Pompey a souhaité porter haut les valeurs olympiques d'excellence, de respect et d'amitié, avec de nombreuses associations et équipements sportifs, le sport participe activement à la dynamique de notre territoire. Labellisée Terre de Jeux, la Communauté de Communes vous donne rendez-vous en 2024 aux côtés des Communes et des acteurs du sport pour de nombreux moments de partage.

En cette période particulière, plus que jamais, je souhaite réaffirmer notre attachement aux valeurs d'hospitalité, de solidarité et de responsabilité qui fondent notre identité. Des valeurs qui doivent nous permettre de répondre aux nouveaux défis, de construire ensemble de nouvelles façons d'habiter notre territoire demain.

Nous vous souhaitons à toutes et tous une belle et heureuse année 2024.

### Laurent Trogrlic

Président de la Communauté de Communes du Bassin de Pompey  
et les Vice-Présidents du bureau communautaire



DÉCOUVREZ ICI  
NOS VŒUX ANIMÉS  
[bassinpompey.fr](http://bassinpompey.fr)







## DES SAPINS TOUT EN COULEURS

Comme chaque année, les enfants accueillis dans les différentes structures de la petite enfance du Bassin de Pompey ont réalisé des magnifiques décorations de Noël, toutes plus colorées et originales les unes que les autres. Elles ont été accrochées avec soin pour la Saint Nicolas sur le grand sapin installé le temps des fêtes à l'accueil du siège du Bassin de Pompey (l'Espace Multi-services Intercommunal).

Mise en lumière du grand sapin devant l'EMI

## DÉNEIGEMENT : UNE ÉQUIPE MOBILISÉE JUSQU'AU 8 MARS 2024

Les habitants du Bassin de Pompey peuvent compter sur le dispositif de viabilité hivernale pour rouler sereinement. Les 250 km de voies du territoire et les arrêts de bus étant sous la responsabilité de la Communauté de Communes, 80 agents communaux et communautaires et 16 engins de service sont mobilisés de 4h00 à 19h00, 7j/7 durant la période hivernale pour maintenir les routes en état de circulation.

Des circuits de salage/déneigement ont été définis commune par commune en tenant compte des voies prioritaires (grands axes, liaisons scolaires, lignes de transport en commun, accès autoroutes, voies à fortes pentes nécessitant une intervention au plus vite) et voies

secondaires (lotissements, petits axes, accès aux principaux quartiers pour une intervention après le retour à la normale des voies prioritaires).

### → QUELQUES RECOMMANDATIONS :

- Ne pas dépasser les engins de salage et de déneigement en cours d'intervention.
- Faciliter le passage des engins de service hivernal et des secours.
- Disposer d'un véhicule équipé de pneus hiver pour une meilleure tenue de route.
- Entretenir son trottoir.

Le Bassin vient de se doter de deux silos à sel de 60 tonnes (à Pompey) et 30 tonnes (à la composterie). Ces équipements offrent des conditions optimales de stockage du sel pour garantir une meilleure qualité et faciliter l'approvisionnement des engins de désalage.



Centre technique du Bassin de Pompey - Pompey



## MOINS D'ÉCRAN ET PLUS DE VIE

Le Bassin de Pompey s'engage pour « un internet zéro danger » via des formations aux bons usages des écrans.

Ateliers de sensibilisation des enfants et des familles, Numérique Ethique Tour, lutte contre le cyberharcèlement, autant de temps forts menés sur l'ensemble du territoire.

Le spectacle « Sans le savoir » de la compagnie Art'Monie a été le dernier événement marquant de l'année 2023. Mêlant danse hip hop, théâtre et slam, cette création ori-

ginale de Messaoud Azérou interroge notre consommation d'écrans et suscite une réflexion sur leurs caractéristiques et leurs effets au quotidien.

Le 5 décembre dernier, 280 élèves, soit 11 classes (CP au CM2), ont assisté à une représentation donnée spécialement à leur attention. Ce spectacle ayant remporté un vif succès sera reprogrammé par la Communauté de Communes en 2024. Une séance en soirée ouverte à tous sera également prévue.



## TOUT POUR LA MUSIQUE

Depuis 2013, le Bassin de Pompey accueille et rassemble des musiciens du territoire autour d'un orchestre intercommunal. Tous les musiciens amateurs

du Bassin de Pompey, issus ou non d'une école de musique, enfants et adultes, sont les bienvenus, sous réserve d'avoir trois années de pratique de leur instrument. Encadrée par des professionnels et sous la direction de Christophe Kuhnel, cette formation travaille durant trois week-ends un répertoire varié autour du jazz, des musiques de film et des musiques du monde. L'aboutissement de cet important travail collectif va donner lieu à plusieurs concerts en 2024 dans différents lieux du Bassin de Pompey et en Lorraine.

### NOUVEAUTÉ 2024 : L'OUVERTURE D'UN PUPITRE CHANT !

Il est destiné à tous ceux et celles qui veulent développer leurs compétences et se produire au sein d'un ensemble instrumental. Comme pour l'orchestre, le pupitre de chant sera encadré et accompagné par un professeur de chant pour travailler les techniques vocales et enrichir les morceaux interprétés par l'orchestre en soliste ou à plusieurs.



#### SAVE THE DATE

- 23 février 2024 à 20h30  
Pompey - Centre Socioculturel
- 12 - 14 avril 2024  
Orchestral  
Saint-Dié-des-Vosges (88)
- 18 octobre 2024  
Concert d'Halloween



Accueil des apprentis à Delta Affaires

### SIX NOUVEAUX APPRENTIS POUR LES CRÈCHES ET LES PISCINES

Depuis 2019, le Bassin de Pompey a marqué sa volonté d'accompagner la formation et l'insertion sociale et professionnelle des jeunes du territoire par le biais de l'apprentissage.

Chaque année, jusqu'à 13 apprentis peuvent être accueillis au sein des différents équipements du Bassin de Pompey (cuisine centrale, petite enfance, équipements sportifs, administration, environnement...) avec la possibilité d'une pérennisation au sein des équipes, en fonction des opportunités dans les services concernés. En quatre ans, ce sont 25 jeunes qui ont ainsi été accueillis et trois d'entre eux ont vu leurs contrats déboucher sur un emploi permanent.

Depuis septembre, six nouveaux apprentis, résidant sur le Bassin ou à proximité, ont intégré différents services de la Communauté de Communes (crèches de Bouxières-aux-Dames, de Liverdun, de Champigneulle, de Pompey et les 2 piscines) sous la houlette de leurs maîtres d'apprentissages respectifs, tous impliqués dans leurs rôles d'accompagnant et dans la transmission de leurs savoirs professionnels. C'est l'occasion aussi pour eux de faire découvrir toute la diversité des métiers, souvent méconnue, qu'il est possible d'exercer dans la fonction publique et de prendre de la hauteur dans leurs pratiques.

## UNE FORMULE GAGNANTE POUR L'EMPLOI : LE FORUM INVERSÉ



Espace co-working FLTech

Un forum pour l'emploi pas comme les autres a été organisé dans les locaux de l'espace de co-working FLTech par la Communauté de Communes du Bassin de Pompey et la Mission locale du Val de Lorraine. Originalité de la démarche : ce sont les employeurs qui sont venus à la rencontre des demandeurs d'emploi. D'où son nom : un forum inversé.

Charge aux entreprises qui ont besoin de recruter de présenter leurs opportunités professionnelles, leur cadre de travail et leurs atouts. Dix entreprises locales (Pomona, APEF, Coopérative Agricole de Lorraine, Armée de l'Air, Transluminal, Sofidel, O2, CCBP, Loste et Kéolis) ont répondu à l'invitation et ont rencontré 27 demandeurs d'emploi issus de Pompey et des proches environs.



## TRAVAUX

La rue Marie de Lorraine à Custines dessert le nouveau lotissement de la Lixière mais ne dispose pas d'aménagement visant à réduire la vitesse des véhicules motorisés.

Les travaux d'un nouvel aménagement plus sécurisé débuteront mi-janvier 2024 par le renouvellement du réseau d'eau potable et la mise en conformité de tous les branchements d'eau.

Dans une deuxième phase qui s'achèvera fin 2024, les réseaux secs seront enfouis puis viendront les aménagements comprenant la diminution de l'emprise de la voie, les chicanes à sens prioritaire et un plateau surélevé pour réduire la vitesse de circulation et faire respecter le partage de la chaussée entre piétons, cyclistes et véhicules.

Des espaces paysagers et des massifs d'infiltration faciliteront la pénétration des eaux pluviales de la voirie afin de minimiser les rejets dans les réseaux.



Custines

## 4<sup>e</sup> ÉDITION DU DÉFI « J'Y VAIS ! », TOP DÉPART LE 13 MAI

Le conseil communautaire a acté l'engagement du Bassin de Pompey en 2024 pour la 4<sup>e</sup> année consécutive au défi « J'y vais ! ». Ce défi a pour objectif d'inciter un maximum de salariés et d'élèves à se rendre sur leur lieu de travail ou de scolarité à vélo ou en modes de déplacement alternatifs à la voiture. Son ambition : réduire les émissions polluantes liées au transport tout en proposant une animation sur le territoire du Bassin de Pompey. En 2023, les 4 établissements participant au défi « J'y vais ! » ont réalisé 15 600 km en modes alternatifs, dont 20% à pied et à vélo. Onze écoles ont participé au défi « à l'école, j'y vais à vélo », avec au compteur, 452km à pied, à vélo ou en trottinette.



Champigneulle

## TEST NAVETTES ÉLECTRIQUES

Le Bassin de Pompey envisage d'acquies de nouveaux véhicules, en priorité électriques, pour remplacer les navettes affrétées pour le service de transport à la demande (TAD) du réseau LeSIT, répondant ainsi aux enjeux de décarbonation. Un test en conditions réelles, réalisé avec un véhicule prêté à titre gratuit pendant une semaine fin novembre, a permis d'étudier la faisabilité d'une exploitation et d'en évaluer les contraintes et les avantages. Les premiers retours sont positifs pour les passagers en termes de confort, de bruit et d'aménagement intérieur. La typologie du relief du territoire du Bassin de Pompey impose néanmoins une réflexion plus approfondie en raison du temps de recharge des véhicules.



Sercam - Pompey

## RÉEMPLOI : NOUVELLE VENTE DE MATÉRIAUX ISSUS DE L'ENTREPRISE SERCAM

La vente de matériaux de réemploi récupérés lors de la démolition de l'îlot Limon réalisée cet été a été une réussite avec 24 tonnes de matériaux revendus pour être réutilisés.

Cette démarche d'économie circulaire est relancée avec un nouveau catalogue de matériaux de réemploi issus de la démolition des anciens bâtiments de l'entreprise Sercam, une ancienne serrurerie industrielle localisée à Pompey. Accessible aussi bien aux particuliers qu'aux professionnels, une nouvelle vente éphémère aura lieu en mars 2024.

Les produits destinés à cette vente sont en bon état et ont été soigneusement sélectionnés par un bureau d'études spécialisé. Il s'agit principalement de fenêtres, de portes intérieures et extérieures, de radiateurs, de vasques en céramique.

Le catalogue est disponible sur le site de [reemployez.fr](https://reemployez.fr). Les réservations commencent dès maintenant et le retrait se fera sur place en mars lors de la vente éphémère.

**Achat de matériaux de déconstruction :**  
[reemployez.fr](https://reemployez.fr)



# DES RÉALISATIONS D'ENVERGURE AU BÉNÉFICE DE L'ENVIRONNEMENT ET DU CADRE DE VIE

**Entre 2023 et 2026, le Bassin de Pompey investit pour les habitants via un vaste plan pluriannuel d'investissement (PPI) concernant la voirie, l'assainissement et l'eau tout en continuant à développer des actions en faveur des énergies renouvelables et de la sobriété énergétique.**

## LA TRANSITION ÉNERGÉTIQUE EST AMORCÉE

Depuis plusieurs années, le territoire a pris un engagement fort vers un mix énergétique. La mise en fonctionnement depuis l'été dernier de 6 nouveaux bus du réseau Le Sit roulant 100% au gaz naturel découle de cet engagement.

Tout comme l'ouverture en ce début d'année d'une station multi-énergies à Champigneulles. En partenariat avec ENGIE Solutions, cette station permet, dans un premier temps, à l'ensemble des habitants et entreprises de se fournir en gaz naturel pour véhicules.



Station multi-énergies - Champigneulles

Parallèlement, la création d'une unité de méthanisation est à l'étude via un appel à projet. Le Bassin de Pompey participe également activement au projet de production d'hydrogène vert porté par le Sillon Lorrain.

L'exploitation des toitures des bâtiments publics en photovoltaïque (déchetterie intercommunale ou le siège de la Communauté de Communes) et le développement d'ombrières sur les parkings sont également d'importants leviers d'action. Plus de 1000m<sup>2</sup> ont déjà été posés.

Un réseau de chaleur biomasse alimente le siège de l'intercommunalité. Son bon fonctionnement permet d'économiser plus de 100 000€/an du fait d'une très bonne mobilisation de la filière bois pour produire la chaleur livrée.

Enfin, cette politique volontariste de transitions énergétique et écologique se concrétise par le passage en Led de l'intégralité des 7500 points lumineux du territoire et la mise en place d'un éclairage « intelligent » extérieur (télégestion de l'intégralité des armoires, abaissements de puissance nocturnes, télégestion de certains points lumineux, mise en place de détecteurs de présence, choix de températures de couleur différenciées selon les enjeux écologiques...) et intérieur (ampoules Led dans tous les bâtiments et équipements sportifs gérés par la Communauté de Communes). À la clef, une réduction des consommations d'électricité de 84% par rapport à la situation initiale.



## UN PLAN QUI ROULE POUR LES VÉLOS

Le plan vélo a identifié les liaisons prioritaires inter-quartiers et intercommunales à déployer sur une période de 10 ans (2022-2032). L'ambition est de rendre plus attractif l'usage du vélo et de l'intégrer avec les autres offres de mobilité proposées sur le territoire. Le Bassin de Pompey continue de déployer des infrastructures cyclables comme celles qui ont vu le jour ces dernières années

(connexion rue Gambetta à Pompey, liaison Champigneulles-Maxéville, giratoire de Custines). Ce plan vélo prévoit un budget annuel de 600 000€ pour les aménagements cyclables.

En 2024, il est prévu de créer une connexion directe pour piétons et cyclistes côté zone Eiffel à la gare de Pompey.

À horizon 2025-2026 : une liaison Champigneulles - Frouard (rue de Nancy), une voie verte Liverdun - Frouard, une voie verte Bouxières-aux-Dames - Lay-Saint-Christophe et une piste cyclable entre Frouard et Pompey sont prévues.

Les gares de Pompey, Marbache et Champigneulles seront équipées de stationnement vélo sécurisé et de goulottes sur les escaliers.



Axe Champigneulles-Maxéville



Frouard



Custines



## UN TERRITOIRE DE CONFLUENCE ENGAGÉ DANS LA PRÉSERVATION DE L'EAU

Un Contrat de Territoire Eau & Climat portant sur la période 2023-2026 a été conclu avec l'agence de l'eau Rhin-Meuse. Il traduit l'engagement de la Communauté de communes dans une approche globale de l'eau et de la biodiversité. Ce sont ainsi 35 projets planifiés sur 4 ans, représentant 11 M€ HT de travaux. Plus de 4 M€ de subventions sont attendues dans ce cadre.

### UNE DÉMARCHE VERTUEUSE : LA GESTION DES EAUX PLUVIALES À LA SOURCE DANS LES AMÉNAGEMENTS

Longtemps considérée comme un risque et canalisée vers des réseaux coûteux et saturés, au sein d'une ville imperméabilisée, l'eau est aujourd'hui vue comme une ressource. La gestion naturelle et intégrée permet d'adapter les villes au changement climatique afin de recréer des sols vivants, de recharger les nappes phréatiques et de mieux résister aux inondations. Concrètement, il s'agit d'infiltrer ces eaux plus près d'où elles tombent, par des aménagements simples comme une conception en creux des espaces verts ou une place de stationnement en pavés poreux.

Solutions à faible empreinte environnementale, la gestion durable et intégrée des eaux pluviales est désormais systématisée dans les projets d'aménagement. En traitant les eaux de pluie à la source et en favorisant l'infiltration, cette approche permet aussi de limiter les apports d'eaux dans les réseaux ce qui optimise leur fonctionnement et réduit les pollutions liées aux ruissellements tout en favorisant le développement d'espaces de nature et de biodiversité en ville.



Millery



Frouard



Champigneulle

### Nicolas Venandet, expert à l'Agence de l'eau Rhin-Meuse

#### LE BASSIN DE POMPEY EST UN TERRITOIRE PILOTE, POURQUOI ?

« Il y a depuis plusieurs années une réelle volonté à réaliser des chantiers pilotes. Le Bassin de Pompey coordonne progressivement l'ensemble de ses services pour des projets plus écologiques et économiques. Par exemple, la réfection d'une voirie est une occasion pour diriger naturellement les eaux vers un espace végétalisé, ce qui va réduire les volumes d'eau traitée à la station d'épuration, économiser un réseau pluvial et arroser gratuitement les espaces végétalisés. Dans les cours d'école, à Custines ou Marbache, les enrobés ont été remplacés par des sols perméables et de la végétation pour permettre de « faire cours » dehors lors des fortes chaleurs. C'est une dizaine de degrés de gagnés quand il fait très chaud. »

#### UNE AIRE DE JEUX, UNE VOIRIE D'UN LOTISSEMENT OU UN PARKING PEUVENT AVOIR PLUSIEURS FONCTIONS ?

« Tout à fait : ils peuvent tamponner et infiltrer l'eau pluviale ! Ces solutions coutent moins cher et sont plus écologiques : aller vers une ville perméable, durable et végétalisée, c'est aussi plus de biodiversité et un cadre de vie plus favorable à la santé. »



En savoir plus : [bassinpompey.fr](http://bassinpompey.fr)

### INVESTIR POUR LE TRAITEMENT DES EAUX USÉES

#### Garantir de l'eau en quantité suffisante

Un programme d'investissement 2023-2028 à hauteur de 13.6 M€ va permettre le renouvellement des réseaux et des branchements pour lutter contre les fuites et améliorer significativement le rendement. La rénovation et la mise aux normes des ouvrages de production et de stockage tels que les réservoirs d'eau (Champigneulle et Frouard) sont également prévues.

#### Des travaux dans les stations d'épuration

Près de 10 M€ sont programmés pour mettre aux normes ou optimiser des installations d'épuration (Custines, Bouxières-aux-Dames, Faulx) et créer une station d'épuration avec rénovation des réseaux de collecte des effluents à Montenoy.

A Bouxières-aux-Dames, la vétusté de la station d'épuration actuelle nécessite la construction dès l'été 2024 d'un nouvel ouvrage. Il traitera un volume journalier d'eau de 1210 m<sup>3</sup> /j en temps secs et 3000 m<sup>3</sup> /j en temps de pluie.

Cette réhabilitation permettra surtout de doter l'ouvrage de panneaux photovoltaïques qui couvriront à minima 25% de ses besoins en énergie et de créer une filière de réutilisation des eaux usées traitées (REUT), une alternative à l'utilisation d'eau potable pour certains usages (nettoyage de la voirie ou d'espaces publics, hydrocurage de réseaux, arrosage...).

Budget prévisionnel des travaux : 3 500 000 HT, subventionnés par l'Etat et l'Agence de l'eau Rhin-Meuse.



Bouxières-aux-Dames

CÉCILE DALLE-FERRIER, DIRECTRICE DE MS TECHNIQUES ET TRANSLUMINAL

## UNE DIRIGEANTE ENGAGÉE POUR L'INDUSTRIE

Arrivée en mai dernier, Cécile Dalle-Ferrier est la directrice de MS techniques et Transluminale, entreprises du groupe Saint-Gobain situées au sein du Parc Eiffel. Elle est aussi co-pilote du programme Territoires d'Industrie à l'échelle du Val de Lorraine.



**Après une thèse en physico-chimie, à 29 ans, vous êtes embauchée chez Saint-Gobain en 2011. Quel est votre parcours ?**

Docteure, formée par l'École normale supérieure de Cachan, j'avais envie depuis toujours d'être chercheuse. Embauchée au centre de recherche et développement de Saint-Gobain à Aubervilliers en 2011, j'ai collaboré avec des spécialistes de nombreux domaines : chimie, physique, optique, thermique, mathématiques appliquées, biologie... J'ai notamment travaillé pour la branche vitrage de Saint-Gobain, métier historique du groupe, fondé il y a 350 ans par Louis XIV pour fabriquer les vitrages et les glaces du château de Versailles. Je m'y suis tout de suite plu, notamment parce que ce groupe est très impliqué en matière de développement durable. Saint-Gobain veut devenir le leader de la construction durable dans le monde et a des objectifs ambitieux pour consommer moins en énergie et en eau et générer moins de déchets. Nous avons une vraie conscience environnementale.

**Comment votre carrière a-t-elle ensuite évolué ?**

J'ai gravi peu à peu les échelons. Afin de compléter mes compétences en découvrant aussi le côté « production industrielle », j'ai poursuivi ma carrière comme cheffe de projet en Allemagne pour diriger la construction d'une extension d'usine de fabrication et transformation de verre. Recrutement, choix et installation de la ligne de production, construction du bâtiment, j'ai suivi durant trois ans cet important chantier : c'était passionnant

pour moi qui avait alors 35 ans. J'ai ensuite rejoint une usine de fabrication de billes en céramique comme directrice d'usine. Puis j'ai souhaité revenir en France après ces cinq années passionnantes, avec une préférence pour la région nancéienne. Je me suis ainsi tout naturellement positionnée sur ce poste à Pompey. C'est grâce à mes bonnes connaissances techniques et aux connaissances engrangées lors de mes expériences précédentes que je suis arrivée chez MS Techniques et Transluminale.

**Femme dans l'industrie, c'est facile ?**

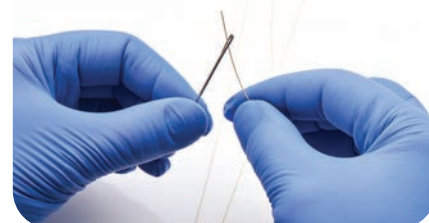
Je m'y sens très bien, j'apprends énormément et c'est un métier de contacts avant tout. Allier l'aspect technique à l'humain, c'est vraiment très riche. Pour moi, il y a un vrai enjeu à ce qu'il y ait plus de femmes à des postes de direction car cela apporte une mixité de points de vue. Au sein de MS Techniques et Transluminale, nous avons la chance d'avoir autant de collaborateurs hommes que femmes.

**On peut dire que Transluminale aide à sauver des vies...**

C'est cela qui est extraordinaire : grâce à nos cathéters, les patients atteints de pathologies cardiaques ne subissent plus d'opérations lourdes où il faut ouvrir le thorax. Les chirurgiens passent nos cathéters dans la veine de la cuisse. Ces nouvelles techniques de soin ou de diagnostics très peu invasives permettent aux patients de se remettre beaucoup mieux des opérations subies.

**Vous êtes aussi co-pilote du programme Territoires d'Industries. Quel est votre rôle ?**

Nous avons beaucoup à partager entre dirigeants des différentes entreprises. Territoires d'Industrie permet d'abord de mieux nous connaître afin de nous engager ensemble dans les différentes problématiques qui sont ancrées à l'échelle du territoire, en particulier la partie développement durable. Nous avons forcément des sujets transverses autour de l'accessibilité en transports en commun, du recrutement, des formations, de la gestion des risques naturels, etc. Ce partage de bonnes pratiques permet de tisser du lien et de travailler ensemble sur ces sujets.





## AVANT L'ENTRÉE À L'ÉCOLE

## Bienvenue au Lieu d'Accueil Enfants-Parents (LAEP)

**Un espace de jeux pour les enfants jusqu'à 6 ans accompagnés d'un adulte référent ; un lieu où les parents se rencontrent entre eux et peuvent aussi échanger avec des professionnels en toute confidentialité, le LAEP - Lieu d'Accueil Enfants-Parents - est un véritable service aux familles quel que soit l'âge des enfants. Son accès est libre et gratuit dans les quatre structures du Bassin de Pompey.**

Confidentiel, gratuit et sans inscription. « Entrez comme vous êtes et surtout profitez du moment présent pour vos enfants comme pour vous ». Tel est le message d'accueil de Patricia, accueillante au LAEP-Lieu d'Accueil Enfants-Parents. « Nous sommes ouverts tous les matins de la semaine sur quatre sites différents : un atout qui nous permet de nous rapprocher géographiquement des familles, parents, grands-parents ou proches de l'enfant », introduit-elle. En moyenne, huit à douze enfants par matinée jouent dans des espaces qui leur sont dédiés.

Dans la salle de motricité de Frouard, à la maison Prévert, ce matin-là, Maeva, deux ans et dix mois, s'amuse en toute confiance. Sa maman a trouvé au LAEP une activité parfaitement adaptée pour sa fille : « Je viens ici

très régulièrement, depuis cet été. Ça l'occupe et nous fait rencontrer d'autres personnes parce qu'il n'y a que moi qui la garde. Je discute avec d'autres mamans et papas et elle est beaucoup plus calme l'après-midi. Je sens vraiment que ça l'apaise ! ». Dans l'autre salle une petite fille pleure en tapant sur la porte... Elle a perdu de vue son papa. Patricia prend la petite dans ses bras, la rassure : « Les enfants apprennent à se détacher petit à petit du parent mais pour cela ils doivent être en confiance », explique-t-elle avec douceur.

Le LAEP est un lieu qui prépare aussi à l'entrée à l'école ou à l'entrée à la crèche et la présence des parents y est pour beaucoup. « Pour moi, c'est super parce que ça me permet de partager mes expériences avec d'autres

parents. Je me pose pas mal de questions sur le sommeil par exemple : quand ma fille de 9 mois va-t-elle faire ses nuits ? », interroge Cécile avec sa petite Liza, 9 mois, dans les bras. L'accueillante la rassure encore une fois : « C'est normal, les enfants ont tous un moment de réveil. Certains arrivent à se rendormir plus vite et plus facilement que d'autres... ».

Eliam, 2 ans, vient très régulièrement avec sa maman Johana : « J'ai quatre enfants et je viens ici depuis 7 ans ; j'invite toutes les mamans à faire comme moi. C'est ma sage-femme qui m'en avait parlé quand j'étais en fin de grossesse de mon premier enfant en 2015 et j'ai trouvé ici un lieu accueillant ». Le LAEP porte décidément bien son nom.



Champigneulle



Champigneulle



Pompey

**Le LAEP, espace de jeux et de convivialité, existe depuis 11 ans et accueille environ 160 enfants chaque année.**

**Il est à la disposition de tous les parents, sans rendez-vous.**

**Lundi :** 8h45-11h45, à Frouard, maison Prévert, rue Jean Cocteau

**Mardi :** 8h45-11h45, à Champigneulle, espace Jean Zay, rue des écoles, porte 1

**Mercredi :** 8h45-11h45, à Bouxières-aux-Dames, foyer rural, rue du Téméraire

**Judi :** 8h45-11h45, à Champigneulle, espace Jean Zay, rue des écoles, porte 1

**Vendredi :** 8h45-11h45, à Pompey, rue des 4 Éléments

**Contact :** laep@bassinpompey.fr • Tel. : 03 83 49 81 31

**Plus d'infos :**



Frouard

MÉDIATHÈQUES DU SILLON LORRAIN

## Limédia ou la culture en illimité

**Le Bassin de Pompey donne accès à la bibliothèque numérique Limédia. Ce dispositif en ligne est construit autour d'une offre disponible autour de trois sites internet : Galeries, Kiosque et Mosaïque. Une immensité de savoirs à portée de quelques clics !**

Galleries, Kiosque et Mosaïque. Trois mots pour des sites internet aux connaissances infinies. Labellisée Bibliothèque numérique de référence par le Ministère de la Culture depuis 2013, Limédia regroupe cette offre disponible gratuitement pour tous les abonnés des réseaux de bibliothèques entre Metz, Thionville, Nancy et Epinal, soit 69 structures différentes. Les 4 médiathèques (Custines, Frouard, Liverdun, Marbache) et les 6 bibliothèques (Bouxières-aux-Dames, Lay-Saint-Christophe, Pompey, Champigneulle, Montenois, Saizerais) du Bassin de Pompey en font partie.

Angélique, qui vit à Custines, raffole des livres et des films qu'elle télécharge presque en direct à leur sortie sur la plateforme. « *Quand les bannières coup de cœur apparaissent, je fais confiance à ma médiathèque en lisant la critique et ça me donne envie*

*de cliquer. Comme tout est gratuit, c'est génial. Mon fils rentrant en 5<sup>e</sup> au collège de Custines a démarré l'italien et pour l'aider dans l'apprentissage, j'ai décidé de suivre des cours aussi.*

Valérie Bertrand-Biegel, bibliothécaire à Custines, estime être telle une « *passée de culture numérique accessible à tous. Quand les gens viennent s'inscrire à la médiathèque, nous sommes là pour leur présenter Limédia. En fonction des âges, ce n'est pas toujours facile, les personnes les plus âgées restent attachées au papier, mais pour les autres, elles sont très vite bluffées et bien souvent achètent des liseuses.*

Cette plateforme est une source infinie à partager aussi en famille sous forme de jeux. Des escape games ont été organisés récemment dans les médiathèques de Liverdun et de Frouard pour découvrir autrement cette mine

d'or qu'est Limédia. Pour Cyrille, un autre usager de Limédia. « *C'est le confinement qui nous a fait découvrir Limédia afin de répondre à notre soif de livres. Ma femme et moi sommes de grands lecteurs de romans. Elle lit sur sa tablette, moi sur mon téléphone et tous les mois nous en téléchargeons en moyenne 5 à 6 différents. Mais rien ne vaut les conseils de nos bibliothécaires. On aime toujours autant avoir leurs conseils lectures !*

### LIMÉDIA, POUR LES SENIORS AUSSI...

A Liverdun, mardi 26 mars 2024, de 10h à 18h, salle Didier Bianchi, un stand bibliothèque sera à disposition lors du Forum Séniors organisé par le CCAS.

## Franck Queyraud, bibliothécaire pour le GIP Limédia

### 1 QUEL EST L'INTÉRÊT DE LIMÉDIA ?

« *Limédia est une offre numérique riche avec des conseils des bibliothécaires qui donnent leurs coups de cœur. Il y a donc une vraie dimension humaine que l'on retrouve quand on pousse les portes de nos médiathèques du Sillon Lorrain. Le territoire est également valorisé grâce à l'accès aux collections patrimoniales qui se retrouvent facilement accessibles. Quel plaisir de retrouver une vieille carte postale du village de son enfance !*

### 2 LIMÉDIA, QUELQUES CHIFFRES ?

« *Galleries et Kiosque, ce sont plus de 3,2 millions de vues depuis la date de la mise en ligne ; Mosaïque, plus de 6 millions de vues. C'est la première fois que je vois ce type de site de ressources numériques fonctionner vraiment à cause d'un événement qui a marqué nos vies, le Covid et le confinement. Un dernier chiffre qui montre que Limédia a le vent en poupe : nous sommes à + 68% de comptes supplémentaires créés par rapport à l'an dernier. Je suis assez es-*

*tomaqué par le succès de Limédia, dû en partie parce que les gens se rendent compte que l'on peut y avoir accès 7 jours/7 et 24h/24.*

### 3 QU'EST-CE QUI MARCHE LE PLUS ?

« *Le code de la route est le plus regardé, en autoformation. Les cours de langues aussi car ils sont proposés sous forme de vidéos réalisées par des professionnels avec une vraie pédagogie.*



## LIMÉDIA : UNE MÉDIATHÈQUE GRATUITE EN LIGNE

Tout habitant du Bassin de Pompey peut accéder gratuitement à Limédia, une médiathèque virtuelle : (livres numériques, articles de presse, musiques, cours en ligne et films).

Inscription gratuite dans une bibliothèque ou médiathèque du Bassin de Pompey.

### Les recommandations des pros :

Lire la presse, écouter de la musique, voir des films ou suivre des cours en ligne, rendez-vous sur : [mosaique.limedia.fr](http://mosaique.limedia.fr)

Un exposé à réaliser, des études, un arbre généalogique, c'est sur : [galeries.limedia.fr](http://galeries.limedia.fr)

Avec [kiosque.limedia.fr](http://kiosque.limedia.fr), on trouve des manuscrits, des photographies, et 55 titres de journaux lorrains de la Révolution française jusqu'à 1953.

Pour plus d'information : [www.limedia.fr](http://www.limedia.fr)



## FIN DU DÉPLOIEMENT DE LA FIBRE OPTIQUE ; LE TERRITOIRE DÉSORMAIS 100% CONNECTÉ AU TRÈS HAUT DÉBIT

Les travaux de construction des réseaux du domaine public pour amener la fibre sont désormais achevés pour les communes de Custines et de Malleloy. Sur le territoire, 21 700 prises éligibles pourront accéder à Internet en très haut débit. La Communauté de Communes a financé ce projet à hauteur de 1 939 000 €. Le déploiement de la fibre est porté par la région Grand Est pour un coût global de 1,5 milliards d'euros. C'est l'un des plus gros chantiers d'investissement en France.

Cette dernière étape marque l'ouverture de la commercialisation des offres de raccordement pour les habitants de Custines et Malleloy. La société Losange a été retenue pour mener l'ensemble de l'opération et a obtenu la délégation de service pour une durée de 35 ans. Il sera possible de choisir son fournisseur d'accès à internet courant mars 2024.

Pour tester son éligibilité : [www.losange-fibre.fr](http://www.losange-fibre.fr)

## Des applis pour se simplifier la vie

### MON APPLI, L'APPLI CITOYENNE POUR LE CADRE DE VIE

Mon Appli permet de signaler les désordres constatés par les habitants sur l'espace public et de les faire remonter aux services intercommunaux et communaux. Pour en faciliter l'accès, l'outil est désormais également accessible sur l'application IntraMuros.



### INTRAMUROS, L'APPLI POUR TOUTE L'INFO

IntraMuros, c'est la plateforme mutualisée qui permet d'accéder à toutes les informations du bassin de vie (événements, actualités et points d'intérêt de la commune sélectionnée et de celles aux alentours). Des alertes sont également envoyées en temps réel. Le Bassin de Pompey a déployé cette application pour l'ensemble des communes du territoire.



### MONTRI, L'APPLI POUR MIEUX GÉRER SES DÉCHETS

Montri, donne en temps réel les informations nécessaires à la bonne gestion de ses déchets : calendrier de ramassage, actualités du service de collecte, consignes de tri, etc. Elle permet aussi d'y faire ses demandes de bacs, signaler des dysfonctionnements ou localiser des points d'apport volontaire sur le territoire. Très pratique, elle est aussi très simple d'utilisation.



## Espaces co-working ouverts en accès libre, du lundi au vendredi de 8h à 20h.

Forfaits flexibles :

<b>QUART-TEMPS</b> (5 j./mois) <b>30 € HT</b>	<b>MI-TEMPS</b> (10 j./mois) <b>60 € HT</b>	<b>TEMPS PLEIN</b> (20 j./mois) <b>100 € HT</b>
---	---	---

FLTech, bâtiment Delta Affaires, rue des 4 Éléments à Pompey.  
FLHome, 6b rue de Custines à Malleloy.  
Contact : 03 83 49 81 16 - [fitech@bassinpompey.fr](mailto:fitech@bassinpompey.fr)



Pompey

Malleloy

## DEUX ESPACES DE CO-WORKING : INDÉPENDANTS ET TPE, TRAVAILLEZ COMME VOUS VOULEZ !

Location de bureaux individuels et semi-ouverts tout équipés, salles de réunion, espaces de détente et de convivialité, fab-lab, FLTech à Pompey et FLHome à Malleloy proposent à leurs utilisateurs des services et une grande flexibilité d'utilisation à tarifs tout doux.

## « SAVOIR NAGER », TOUS À L'EAU !

**La natation fait partie intégrante du programme EPS des écoles primaires. Le Bassin de Pompey a mis en place pour tous les scolaires un dispositif d'apprentissage unique en Lorraine « Savoir nager ». Chaque année, tous les élèves, écoles maternelles incluses, bénéficient de 10 séances en moyenne à la piscine pour s'initier ou se perfectionner à la natation. Les piscines intercommunales Nautic Plus à Pompey et Charles Kauffman à Champigneulle accueillent ainsi, tous les ans, 2200 nageurs en herbe qui repartent tous avec un diplôme de natation.**

Apprendre à nager pour prévenir le risque de noyade et maximiser les apprentissages, c'est tout l'enjeu du « stage massé », un dispositif dédié à la pratique de la natation et largement utilisé par les encadrants des deux piscines intercommunales du Bassin de Pompey (Charles Kauffman, à Champigneulle et Nautic Plus à Pompey). Du lundi au vendredi, pendant les périodes scolaires, les deux établis-

sements accueillent les élèves allant des grandes sections de maternelle jusqu'au CM2 des écoles du Bassin de Pompey, ainsi que de quelques écoles extérieures.

Le « stage massé » c'est quoi ? Son principe est de regrouper un volume important de pratique sportive dans un délai de temps assez court pour avoir un réel impact sur les apprentissages.

Concrètement, ce sont des séances de 45 minutes, quatre jours d'affilés sur deux à trois semaines. Ce parcours nageur au long cours, échelonné en huit diplômes en fonction du niveau d'évolution dans l'eau de l'enfant, est un dispositif unique dans le Grand Est. Résultat : un apprentissage intensif où les élèves progressent vite et bien et gardent ainsi les bons automatismes pour savoir nager le plus tôt possible.



### ÉCLABOUSSURES ET CONCENTRATION POUR BIEN FAIRE

A la piscine Nautic Plus de Pompey, les enfants s'en donnent à cœur joie et essaient de faire au mieux les différents exercices. « *Nous sommes au quatrième cours de la deuxième semaine et certains de mes élèves mettent désormais la tête dans l'eau alors qu'ils ne le faisaient pas du tout au début !* », explique Laura-Lyne Farhoud, institutrice à l'école Gustave-Eiffel à Pompey. Sa classe de CE1-CE2 est répartie en deux petits groupes de niveaux différents afin que chacun avance à son rythme. « *Je leur refais faire les mêmes ateliers jusqu'à ce qu'ils y arrivent : ils prennent ainsi de plus en plus confiance en eux.* » Et la petite Lola de répondre : « *C'est vrai, maintenant je suis bien plus à l'aise quand je fais l'étoile de mer sur le dos [ndrl : les bras et les jambes écartés en croix pour se stabiliser]* ».

« *Après le confinement on s'est rendu compte que les enfants de CM1-CM2 avaient des appréhensions dans l'eau : on a senti que la piscine leur avait manqué. Depuis, on est de nouveau sur les rails, les enfants ont un bon niveau. Ils repartent tous avec un diplôme ! D'étoile de mer à tortue, en passant par canard jusqu'à requin, chaque nageur évolue en fonction de ses aptitudes, mais on s'est rendu compte que ces stages intensifs étaient particulièrement efficaces pour apprendre plus vite à nager !* », explique-t-on côté maître-nageur. Sur les 2200 nageurs accueillis, après un « stage massé », la moitié des enfants ont un niveau d'autonomie de 15 mètres de natation minimum. De quoi rassurer les parents et garantir à tous de nombreuses baignades en toute sécurité !







### D'AUTRES SPORTS AQUATIQUES POUR TOUS NIVEAUX

De nombreuses sessions sportives sont proposées dans les deux piscines intercommunales avec au choix chaque semaine :

- 5 cours d'aquabike ;
- 18 cours d'aquagym,
- 3 cours d'aqua effort en eau profonde (dont un cours d'aqua palmes),
- 4 cours de circuit training.

### HORAIRES ET TARIFS DES PISCINES :



### LA PISCINE, UN LIEU POUR TOUS

Les piscines intercommunales voient tous les âges de la vie passer dans leurs eaux. Le lundi après-midi est dédié aux membres des maisons de retraite du Bassin de Pompey ; le mardi soir, une séance est réservée à l'association de malvoyants le Domaine des Eaux Bleues de Liverdun. Viennent aussi quatre fois par semaine des personnes en situation de handicap de l'Institution Saint-Camille de Velaine-en-Haye.

### BASSIN DE POMPEY, TERRE DE JEUX 2024

Un aquathlon, soit une course de 50 m de natation suivie d'une épreuve de course à pied sera organisé cet été pour tous les enfants du Bassin de Pompey. Une belle fête du sport autour des valeurs de l'olympisme (excellence, respect, amitié) et du paralympisme (courage, détermination, inspiration, égalité).



### POUR PROFITER DES BIENFAITS DE L'EAU

#### Éveil aquatique pour les bébés à partir dès 4 mois

Un cycle de 6 séances de 30 mn, encadrées et animées par un maître-nageur sauveteur, réservées aux moins de 4 ans et à leurs accompagnants. Activité ludique proposée à l'enfant, elle est également très profitable à son développement moteur.

Piscine Nautic Plus à Pompey uniquement.



#### Aquaphobie

(Re)découvrir le plaisir de l'eau, dans une ambiance conviviale, dans le petit bassin pour se détendre, puis dans le grand bassin afin d'appivoiser la profondeur. L'objectif de ces séances est d'apprendre aux personnes aquaphobes à restreindre leur peur ou réticence, afin de se sentir en confiance dans l'eau.

Piscines Nautic Plus à Pompey et Charles Kauffman à Champigneulle.



## VOS AIDES

### Le Chèque EAU, une aide au paiement des factures d'eau

La Communauté de Communes du Bassin de Pompey met en œuvre une tarification solidaire de l'eau pour aider les habitants à faibles revenus à payer leurs factures d'eau.

Pour qui ? Les ménages dont le quotient familial est inférieur à 450 €. Il sera calculé sur la base de votre feuille d'imposition.

Quel montant ? Chaque ménage éligible percevra annuellement un « chèque eau » de 20 €, majoré de 10 € par enfant à charge.

Les dossiers de demandes seront à constituer auprès des Centre Communal d'Action Sociale (CCAS) ou directement en mairie.



Le Chèque  
eau



### Faciliter l'achat d'un vélo

Afin d'encourager l'usage du vélo pour les déplacements quotidiens, le Bassin de Pompey propose aux particuliers un dispositif de subventionnement pour les vélos urbains, les vélos à assistance électrique, les vélos utilitaires et familiaux ainsi que l'équipement favorisant une pratique quotidienne du vélo.

#### QUI PEUT EN BÉNÉFICIER ?

Les personnes âgées de plus de 18 ans habitant ou travaillant dans une des 13 communes du Bassin de Pompey. Seule la personne achetant un vélo ou un équipement pour son propre usage ou pour l'usage d'un enfant dont elle est le représentant légal pourra bénéficier de la subvention.



Bassin de Pompey

Toutes et tous en selle !

LE BASSIN DE POMPEY VOUS ACCOMPAGNE

pour l'achat d'un VELO

Jusqu'à 450€

NEUF OU D'OCCASION

\* Infos : 03.83.49.81.46 - www.bassinpompey.fr/primevelo

Logo République Française, CEE, and social media icons (Facebook, LinkedIn).

[planvelo.bassinpompey.fr/primevelo](http://planvelo.bassinpompey.fr/primevelo)



### LE GUICHET DE L'HABITAT, POUR LUTTER CONTRE LA PRÉCARITÉ ÉNERGÉTIQUE

Difficulté de paiement de vos factures énergétiques ou besoin d'aides pour financer vos travaux de rénovation énergétique ?

Le Guichet de l'Habitat est là pour vous informer et vous orienter vers les aides que vous pouvez solliciter.

Espace multiservices intercommunal  
Rue des 4 Éléments  
à Pompey  
03 83 49 81 19

Plus d'infos :





## A VOTRE SERVICE

### France services : un guichet pour les démarches administratives du quotidien



France services offre sur 6 sites du territoire un guichet qui donne accès, dans un même lieu, aux principaux organismes de services publics : le ministère de l'Intérieur, le ministère de la Justice, les Finances publiques, France Travail, l'Assurance retraite, l'Assurance maladie, la CAF, la MSA et la Poste.

Des conseillers y assurent des permanences gratuites et ouvertes à tous, répondent à toutes questions et proposent un accompagnement aux démarches administratives.

Ces permanences ont lieu à Pompey, Champigneulle, Frouard, Liverdun, Malleloy, Bouxières-aux-Dames et Lay-Saint-Christophe.

**Renseignements au 03 54 59 16 47 ou à franceservices@bassinpompey.fr**

#### Permanences

Bouxières-aux-Dames ... Mairie	Mercredi : 9h-12h / 13h30-16h30 (Sauf 1 <sup>er</sup> mercredi du mois)
Champigneulle ... CCAS	Vendredi : 9h-12h
	Espace solidarité ... Vendredi : 13h30-16h30
Frouard ... Mairie	Lundi : 9h-12h
	Maison Prévert ... Lundi : 13h30-17h
Liverdun ... Espace solidarité	Jeudi : 9h-12h et 13h30-17h30
Lay-Saint-Christophe ... Mairie	1 <sup>er</sup> mercredi du mois 14h-17h
Malleloy ... FL Home	Mardi : 14h-17h

## Les @teliers numériques

Savoir utiliser au mieux son téléphone et son interface, y installer des applications ; découvrir l'ordinateur ; naviguer sur internet, autant de compétences qu'il est important de maîtriser aujourd'hui.

Les conseillers numériques du Bassin de Pompey proposent des ateliers gratuits d'initiation aux smartphones, ordinateurs et tablettes.

### LES @TELIERS SMARTPHONE LES @TELIERS ORDINATEUR LES @TELIERS TABLETTE

Séances de 1h15

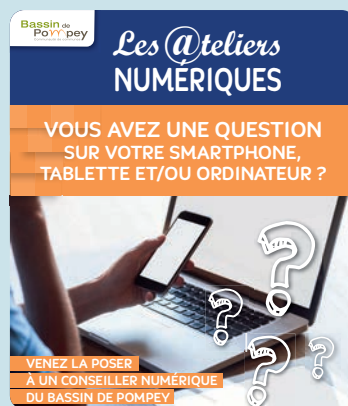
Planning pour janvier 2024

- Bouxières-aux-Dames : mercredi
- Champigneulle : jeudi - vendredi
- Custines : jeudi
- Malleloy : mardi
- Pompey : lundi - mardi - vendredi

### LES @TELIERS THÉMATIQUES

en janvier 2024

- Whatsapp
- Facebook



**Inscription et information au 03 83 49 43 08  
ou à conseilnumerique@bassinpompey.fr**

## FRANCE VICTIMES 54

Sa mission : apporter gratuitement, et de manière confidentielle, aide et soutien à toutes les victimes d'infractions pénales (violence physique et sexuelle, menace, harcèlement, vol, escroquerie, accident de circulation...).

Permanences tous les 2<sup>ème</sup> et 4<sup>ème</sup> vendredis du mois de 13 h 30 à 16 h 30, au 1<sup>er</sup> étage du bâtiment Delta Services, rue des 4 Éléments à Pompey.

**Pour prendre rendez-vous : 03 83 90 22 55**

## FL Job, le service intercommunal de l'emploi



Le service intercommunal de l'emploi s'adresse aux habitants des 13 communes du Bassin de Pompey en recherche d'emploi (inscrits ou non à France Travail) et aux salariés. Outre un accueil personnalisé, il propose de nombreux services, à savoir :

- Une orientation de proximité
- La consultation des offres d'emploi et mise en relation avec les employeurs
- Une information sur les métiers, les formations et les secteurs d'activité
- Des ateliers collectifs (élaboration de CV, de lettre de motivation, conseil en communication, ateliers informatiques...)

Informations et rendez-vous :

03 83 49 81 70

emploi@bassinpompey.fr

Bâtiment Delta Services - Rue des 4 Éléments - 54340 POMPEY

**En un clic, toutes les offres d'emploi près de chez soi :  
emploi.bassinpompey.fr**





## LA CASCADE DE FAULX

Prenant sa source sur les hauteurs de Montenoy, la Mauchère, petit ruisseau d'environ 10 km, tranquille en été, parfois violent en hiver, suit le fil de la vallée en passant par Montenoy, Faulx, Malleloy et Custines avant de se jeter dans la Moselle. Plusieurs moulins étaient construits sur son cours à l'époque du Moyen-Âge : l'un entre Faulx et Montenoy « le Moulin du Guy » et l'autre à la sortie de Faulx « Le Moulin d'en bas ». Sur ce dernier, une retenue d'eau a été créée à l'époque, formant à sa sortie une cascade de plusieurs mètres de haut. Réaménagée et réempierreée par la commune, elle est désormais un point de découverte pour les marcheurs, enchantés de découvrir cet endroit ludique et reposant.



### OÙ QU'EST-CE ?

**ÊTES-VOUS INCOLLABLES SUR LE BASSIN DE POMPEY ?**  
À chaque numéro, nous testons votre connaissance via une photo qui illustre un endroit en particulier : statue, détail architectural, porte, fontaine... Mais si vous avez l'habitude de vous balader sur le territoire du Bassin de Pompey, cela devrait être un jeu d'enfant !

**VOUS AVEZ TOUJOURS LA POSSIBILITÉ DE DÉCOUVRIR LA RÉPONSE SUR**

[bassinpompey.fr](http://bassinpompey.fr)



**RÉPONSE DU NUMÉRO PRÉCÉDENT**  
Cette fenêtre, visible depuis la rue des Trois frères Lièvres à Bouxières-aux-Dames, appartient à l'ancienne maison d'un tailleur de pierre située au numéro 4.